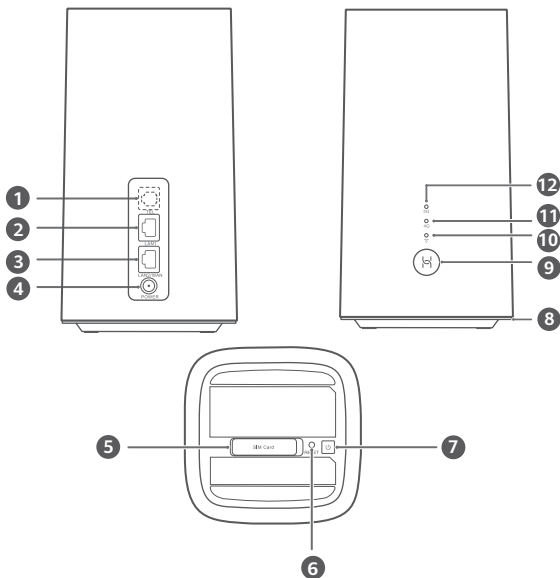


Installationsanleitung

Produktübersicht



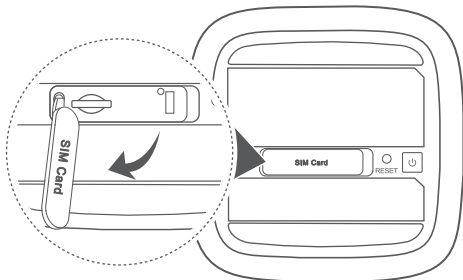
| | | | |
|-----------|--|-----------|----------------------|
| 1 | Anschluss für Festnetztelefon (Optional. Das tatsächliche Aussehen und die Funktionen des Produktes haben Vorrang.) | 2 | LAN-Anschluss |
| 3 | LAN/WAN-Anschluss | 4 | Netzteil-Anschluss |
| 5 | SIM-Kartensteckplatz | 6 | Reset-Taste |
| 7 | Ein-/Aus-Taste | 8 | Umgebungslichtleiste |
| 9 | H/WPS-Taste | 10 | WLAN-Anzeige |
| 11 | 4G-Signalanzeige | 12 | 5G-Signalanzeige |

Einrichtung

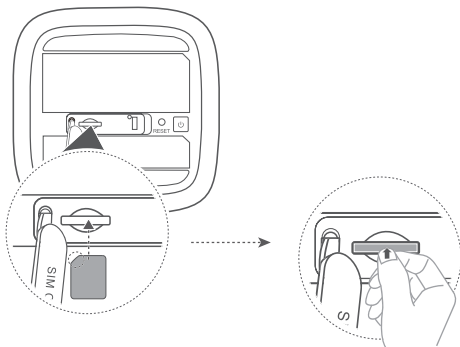
1 Stellen Sie sicher, dass Sie die korrekte SIM-Karte verwenden.



2 Öffnen Sie die SIM-Karten-Abdeckung.



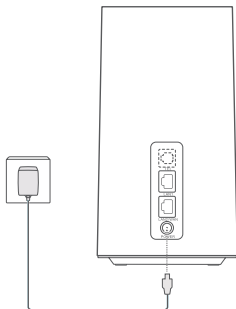
3 Setzen Sie die SIM-Karte vorsichtig wie in der nachstehenden Abbildung gezeigt in den SIM-Kartensteckplatz ein, bis ein Klicken zu hören ist. Schließen Sie anschließend die SIM-Karten-Abdeckung.





- Drücken Sie die SIM-Karte zum Entfernen vorsichtig ein Stück nach innen, bis ein Klicken zu hören ist. Die Karte wird automatisch ausgeworfen.
- Wenn der Router eingeschaltet ist, dürfen Sie die SIM-Karte weder einsetzen noch entfernen, da so die Leistung beeinträchtigt oder die SIM-Karte beschädigt werden kann.

4 Schließen Sie das Netzteil an den Router an.



Die Anzeigen werden aktiviert, wenn sich der Router erfolgreich mit einem Netzwerk verbunden hat.

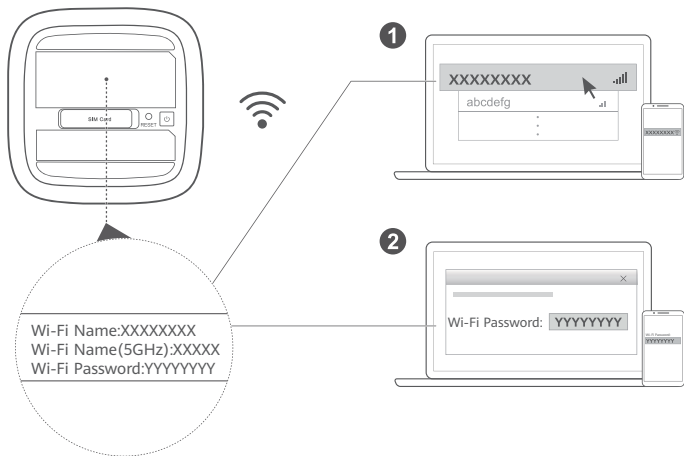
| | |
|------------------|---------------|
| 5G-Signalanzeige | Grün: Stark. |
| | Gelb: Mittel. |
| | Rot: Schwach. |

| | |
|------------------|---------------|
| 4G-Signalanzeige | Grün: Stark. |
| | Gelb: Mittel. |
| | Rot: Schwach. |



Wenn die 5G-Signalanzeige und 4G-Signalanzeige inaktiv sind, besteht keine Netzwerkverbindung. Bitte lesen Sie die häufig gestellten Fragen (FAQs) in diesem Handbuch.

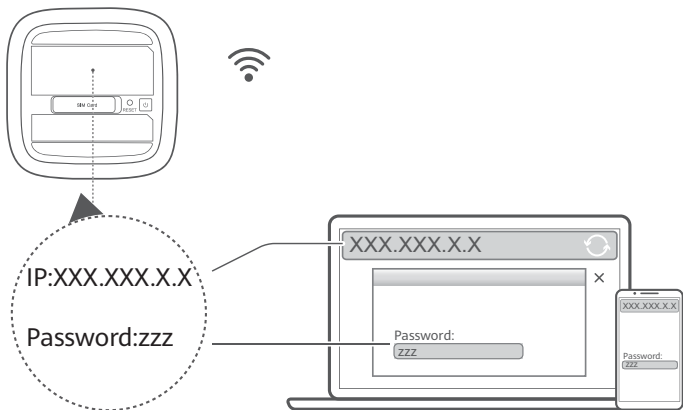
Verbinden mit dem WLAN-Netzwerk Ihres Routers



Sobald der Router eine Verbindung zu einem mobilen Datennetzwerk hergestellt hat, können Sie Ihren Computer oder Ihr Mobiltelefon mit dem WLAN-Netzwerk des Routers verbinden, um darüber auf das Internet zuzugreifen. Den standardmäßigen Namen des WLAN-Netzwerks (**Wi-Fi Name**) und das Kennwort (**Wi-Fi Password**) finden Sie auf dem Aufkleber an der Unterseite des Routers.

- Wenn die WLAN-Anzeige dauerhaft leuchtet, ist das WLAN aktiviert. Informationen zur WLAN-Aktivierung oder -Deaktivierung finden Sie auf der Seite zur webbasierten Verwaltung des Routers.
- Ändern Sie den Namen des WLAN-Netzwerks und das Kennwort auf der Benutzeroberfläche sofort, um einen nicht autorisierten Zugriff auf Ihr WLAN-Netzwerk zu unterbinden. Wenn Sie das Kennwort geändert haben, müssen Sie sich erneut mit dem WLAN-Netzwerk Ihres Routers verbinden.
- Wenn Sie die H-Taste versehentlich gedrückt haben und die WLAN-Anzeige zu blinken beginnt, warten Sie, bis das Blinken endet. Dies kann circa zwei Minuten dauern.

Verwaltung Ihres Routers



Sie können Ihren Router über die Benutzeroberfläche verwalten. Die standardmäßige IP-Adresse, das Kennwort usw. finden Sie auf dem Aufkleber an der Unterseite des Routers.

Weitere Informationen finden Sie auf der Benutzeroberfläche.

- Ändern Sie das standardmäßige Anmeldekennwort für die Benutzeroberfläche sofort, damit nicht autorisierte Benutzer die Einstellungen des Routers nicht ändern können.
- Sie können Ihren Router auch mit der HUAWEI AI Life-App verwalten. Zum Herunterladen, scannen sie den untenstehenden QR-Code.

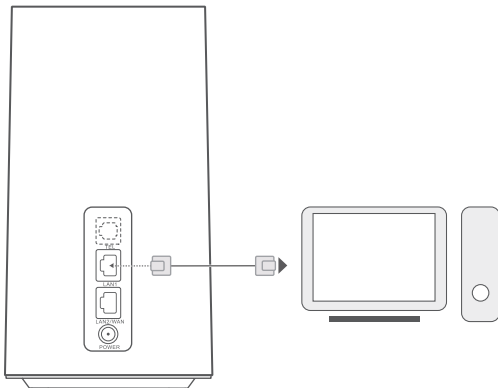


Optionale Konfigurationen

Die in diesem Abschnitt beschriebenen Funktionen dienen ausschließlich zu Referenzzwecken. Ihr Router unterstützt möglicherweise nicht alle Funktionen.

Verbinden des Computers

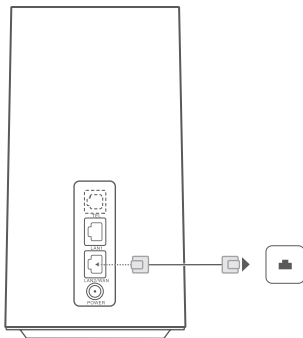
Sie können den Router mit einem Computer verbinden, um Zugriff auf das Internet zu erhalten.



Zugreifen auf das Internet über einen Ethernet-Port

Sie können den Router über ein Ethernet-Kabel mit einem an der Wand montierten Ethernet-Port verbinden, um auf das Internet zugreifen zu können.

Konfigurieren Sie die relevanten Einstellungen auf der Benutzeroberfläche, bevor Sie eine Verbindung mit dem Internet über den Ethernet-Port herstellen. Nähere Angaben dazu erhalten Sie von Ihrem Anbieter.



Häufig gestellte Fragen (FAQs)

Wie stelle ich die Werkseinstellungen wieder her?

Wenn der Router eingeschaltet ist, drücken Sie für ca. 3 Sekunden mit einem spitzen Objekt auf die Reset-Taste, bis die Umgebungslichtleiste blinkt. Mit dem Wiederherstellen der Werkseinstellungen werden alle Standardeinstellungen wiederhergestellt. Sie können diese nach Abschluss der Wiederherstellung des Routers rekonfigurieren.

Wie sollte ich vorgehen, wenn ich das WLAN-Kennwort oder das Anmeldekennwort für die Benutzeroberfläche vergessen habe?

Stellen Sie die Werkseinstellungen des Routers wieder her und versuchen Sie es anschließend mit dem Standard-WLAN-Kennwort und dem Anmeldekennwort erneut.

Wie sollte ich vorgehen, wenn die 5G-Signalanzeige und 4G-Signalanzeige inaktiv sind oder keine Internetverbindung hergestellt werden kann?

- 1 Überprüfen Sie, ob die SIM-Karte eingesetzt ist. Informationen zur richtigen Größe der SIM-Karte und dazu, wie sie richtig in den Steckplatz eingesetzt wird, finden Sie im Abschnitt „Einrichtung“.
- 2 Wenn das Problem weiterhin besteht, stellen Sie die Werkseinstellungen des Routers wieder her und versuchen Sie es erneut.
- 3 Wenden Sie sich an Ihren Anbieter, um zu überprüfen, ob Ihre SIM-Karte außer Betrieb ist. Wenn es sich um eine neue Karte handelt, überprüfen Sie, ob diese aktiviert wurde.

Wie sollte ich vorgehen, wenn die Internetgeschwindigkeit langsam ist?

- 1 Überprüfen Sie die 5G-Signalanzeige und 4G-Signalanzeige am Router. Wenn beide rot leuchten, drehen Sie den Router um oder platzieren Sie ihn in der Nähe eines Fensters, um den Signalempfang zu verbessern.
- 2 Bewegen Sie Ihr Gerät umher, wenn es über WLAN mit dem Router verbunden ist, um ein besseres Signal zu empfangen.
- 3 Wechseln Sie zu 5-GHz-WLAN, wenn dies von Ihrem Gerät unterstützt wird.
- 4 Starten Sie den Router und Ihr Gerät neu und versuchen Sie es erneut.
- 5 Überprüfen Sie, ob Sie das monatliche Datenverkehrslimit erreicht haben. Ist dies der Fall, kann Ihr Anbieter die Internetgeschwindigkeit begrenzen.

Wie kann ich mit WPS (Wi-Fi Protected Setup) eine Verbindung zum Router herstellen?

So stellen Sie eine Verbindung zwischen einem WPS-fähigen Gerät und Ihrem Router über die H/WPS-Taste her:

- 1 Drücken Sie auf die H/WPS-Taste am Router, und die WLAN-Anzeige beginnt zu blinken.
- 2 Aktivieren Sie WPS auf Ihrem Gerät innerhalb von 2 Minuten, um eine Verbindung zum WLAN-Netzwerk des Routers herzustellen.

Wie verwende ich die H/WPS-Taste, um meinen Router mit einem HUAWEI HiLink-Gerät zu koppeln?

Wenn Ihr Router ein HUAWEI HiLink-Gerät erkennt, das gekoppelt werden kann, blinkt die WLAN-Anzeige am Router automatisch. Nach Drücken der H/WPS-Taste am Router blinkt die WLAN-Anzeige schneller und das Gerät stellt eine Verbindung zum WLAN-Netzwerk des Routers her. Nach erfolgreicher Kopplung blinkt die WLAN-Anzeige am Router nicht mehr. (Diese Funktion wird nur bei HUAWEI HiLink-Geräten unterstützt.)

Warum kann ich nicht auf die Benutzeroberfläche des Routers zugreifen?

- 1 Stellen Sie sicher, dass Ihr Computer über ein Ethernet-Kabel oder über WLAN mit dem Router verbunden ist.

- 2 Stellen Sie sicher, dass Ihr Computer so eingestellt ist, dass automatisch eine IP-Adresse oder eine DNS-Server-Adresse abgerufen wird.
- 3 Starten Sie Ihren Browser neu oder verwenden Sie einen anderen Browser.
- 4 Wenn das Problem weiterhin besteht, stellen Sie die Werkseinstellungen des Routers wieder her.

Warum ist der Inhalt auf der Benutzeroberfläche nicht auf dem neuesten Stand?

Je nach dem Cache Ihres Browsers ist der Inhalt der Benutzeroberfläche möglicherweise nicht auf dem neuesten Stand. Löschen Sie manuell den Cache Ihres Browsers (öffnen Sie z. B. Ihren Browser und wählen Sie **Internetoptionen (Internet Options) > Allgemein (General) > Browserverlauf (Browsing history) > Löschen (Delete)**) und aktualisieren Sie die Benutzeroberfläche.

Falls Sie weiterhin Probleme mit dem Router haben:

- 1 Starten Sie den Router neu.
- 2 Stellen Sie die Werkseinstellungen des Routers wieder her.
- 3 Wenden Sie sich an Ihren Anbieter.

Sicherheitsinformationen

Copyright © Huawei 2020. Alle Rechte vorbehalten.

DIESES DOKUMENT IST NUR ZU INFORMATIONSZWECKEN VORGESEHEN UND STELLT KEINE ART VON GARANTIE DAR.

LTE ist eine Marke von ETSI.

Wi-Fi®, das Logo „Wi-Fi CERTIFIED“ und das Logo „Wi-Fi“ sind Marken von Wi-Fi Alliance.

Datenschutzrichtlinie

Zum besseren Verständnis darüber, wie wir Ihre persönlichen Informationen nutzen und schützen, lesen Sie sich die Datenschutzrichtlinie auf <http://consumer.huawei.com/privacy-policy> durch.

Um zu verstehen, wie wir Ihre personenbezogenen Daten auf diesem Gerät verwenden und schützen, öffnen Sie die webbasierte Verwaltungsseite oder die HUAWEI AI Life App, greifen Sie auf Erklärung zu Huawei mobilen Breitbandgeräten und Datenschutz zu und lesen Sie unsere Datenschutzrichtlinie.

Software-Aktualisierung

Durch eine fortgesetzte Verwendung dieses Geräts bestätigen Sie, dass Sie den folgenden Inhalt gelesen haben und diesem zustimmen:

Dieses Gerät ruft bei vorhandener Internetverbindung automatisch Software-Aktualisierungsinformationen von Huawei oder Ihrem Netzbetreiber ab, um einen besseren Service bereitstellen zu können. Bei diesem Vorgang werden mobile Daten verwendet. Außerdem ist ein Zugriff auf die eindeutige Kennung (IMEI/SN) Ihres Geräts und die Netzwerk-ID des Diensteanbieters (PLMN) erforderlich, um zu überprüfen, ob Ihr Gerät aktualisiert werden muss.

Dieses Gerät unterstützt die automatische Aktualisierungsfunktion. Nach dem Aktivieren lädt sie automatisch wichtige Aktualisierungen von Huawei oder Ihrem Betreiber herunter und installiert diese. Die Funktion ist standardmäßig aktiviert und kann im Einstellungsmenü auf der webbasierten Verwaltungsseite deaktiviert werden.

Sicherheitsinformationen

- Einige drahtlose Geräte könnten die Funktion von Hörgeräten oder Herzschrittmachern beeinträchtigen. Kontaktieren Sie den Hersteller des medizinischen Geräts für weitere Informationen.
- Hersteller von Herzschrittmachern empfehlen, einen Mindestabstand von 20 cm zwischen dem Gerät und einem Herzschrittmacher einzuhalten, um potenzielle Störungen des Herzschrittmachers zu verhindern. Falls Sie einen Herzschrittmacher tragen, verwenden Sie das Gerät auf der entgegengesetzten Seite des Herzschrittmachers und tragen Sie es nicht in der Brusttasche.
- Die optimale Betriebstemperatur ist 0 °C bis 40 °C. Die optimale Lagerungstemperatur ist -20 °C bis +70 °C. Extreme Hitze oder Kälte kann Ihr Gerät oder das Zubehör beschädigen.
- Bewahren Sie das Gerät und das Zubehör in einem gut belüfteten und kühlen Bereich fern von direkter Sonneneinstrahlung auf. Umhüllen oder bedecken Sie Ihr Gerät nicht mit Handtüchern oder anderen Objekten. Platzieren Sie das Gerät nicht in einem Behälter mit einer schlechten Wärmeableitung, wie beispielsweise in eine Schachtel oder Tasche.
- Halten Sie das Gerät fern von Hitzequellen und offenen Flammen, wie z. B. einem Heizgerät, einer Mikrowelle, einem Herd, einem Wasserkocher, einer Heizung oder einer Kerze.
- Dieses Gerät sollte mit einem Mindestabstand von 20 cm zwischen der Antenne und Ihrem Körper installiert und betrieben werden.
- Durch die Verwendung eines unzulässigen oder inkompatiblen Netzadapters, Ladegeräts oder Akkus kann es zu einem Feuerausbruch, einer Explosion oder zu anderen Gefahren kommen.
- Verwenden Sie nur Zubehör, das vom Gerätehersteller für dieses Modell zugelassen ist. Die Verwendung von anderem Zubehör kann dazu führen, dass die Garantie erlischt, sie kann gegen lokale Vorschriften und Gesetze verstoßen und sie kann gefährlich sein. Informationen zur Verfügbarkeit des zugelassenen Zubehörs in Ihrer Region erhalten Sie bei Ihrem Fachhändler.
- Der Netzstecker dient als Trennvorrichtung.

- Für Geräte mit Stecker sollte sich die Steckdose in unmittelbarer Nähe der Geräte befinden und leicht zugänglich sein.
- Stellen Sie sicher, dass das Netzteil die Anforderungen der Klausel 2.5 IEC60950-1/EN60950-1/UL60950-1 erfüllt und es gemäß nationalen oder lokalen Normen getestet und zugelassen wurde.
- Bereiche mit entflammbarem und explosivem Material: Verwenden Sie das Gerät nicht an Orten, an denen entflammbare oder explosive Materialien gelagert werden, wie beispielsweise an einer Tankstelle, in einem Öllageraum oder in einem Chemiewerk. Durch die Verwendung Ihres Geräts in diesen Umgebungen erhöht sich die Explosions- oder Brandgefahr. Folgen Sie darüber hinaus den in Texten oder Symbolen dargestellten Anweisungen. Lagern und transportieren Sie das Gerät nicht in demselben Behälter wie brennbare Flüssigkeiten, Gase oder Explosivstoffe.
- Zündkapseln und Sprenggebiete: Schalten Sie Ihr (drahtloses) Gerät aus, wenn Sie sich in einem Sprenggebiet aufhalten oder in einem Bereich, in dem Schilder zum Ausschalten von „Funkgeräten“ oder „elektronischen Geräten“ auffordern, damit die Sprengarbeiten nicht gestört werden.
- Medizinische Geräte: Fragen Sie Ihren Arzt und den Gerätehersteller, ob der Betrieb des Geräts den Betrieb Ihres medizinischen Geräts stören kann.
- Krankenhäuser: Schalten Sie bei entsprechender Aufforderung in Krankenhäusern, Kliniken und sonstigen Gesundheitseinrichtungen Ihr drahtloses Gerät aus. Dadurch soll verhindert werden, dass empfindliche medizinische Geräte gestört werden.
- Flugzeuge: Schalten Sie Ihr drahtloses Gerät aus, wenn Sie von Flughafen bzw. Flugpersonal dazu aufgefordert werden. Erkundigen Sie sich beim Flugpersonal bezüglich der Nutzung drahtloser Geräte im Flugzeug. Verfügt das Gerät über einen „Flugmodus“, muss er vor dem Einsteigen in die Maschine aktiviert werden.

Informationen zur Entsorgung und Wiederverwertung



Das Symbol der durchgestrichenen Abfalltonne auf Rädern auf Ihrem Produkt, Ihrer Batterie, Ihrem Informationsmaterial oder Ihrer Verpackung soll Sie daran erinnern, dass alle elektronischen Produkte und Batterien am Ende Ihrer Lebensdauer getrennt entsorgt werden müssen; sie dürfen nicht über den normalen Fluss des Haushaltsmülls entsorgt werden. Es unterliegt der Verantwortlichkeit des Benutzers, die Ausrüstung unter Verwendung einer ausgewiesenen Sammelstelle oder eines Dienstes für getrenntes Recycling von elektrischen oder elektronischen Geräten und Batterien entsprechend der Gesetze vor Ort zu entsorgen (WEEE = Waste of Electrical and Electronic Equipment = Elektro- und Elektronikgeräte-Abfall).

Die ordnungsgemäße Sammlung und das ordnungsgemäße Recycling Ihrer Ausrüstung hilft sicherzustellen, dass Abfall aus elektrischen und elektronischen Geräten so recycelt wird, dass wertvolle Materialien erhalten bleiben und die Gesundheit der Menschen und die Umwelt geschützt werden; falsche Handhabung, versehentlicher Bruch, Beschädigung und/oder falsches Recycling am Ende der Gerätelebensdauer kann für Gesundheit und Umwelt gefährlich sein. Für weitere Informationen dazu, wo und wie Sie Ihren Elektro- und Elektronikgeräte-Abfall abgeben können, kontaktieren Sie Ihre lokalen Behörden, Händler oder Entsorgungsunternehmen für Haushaltsmüll oder besuchen Sie die Webseite <http://consumer.huawei.com/en/>.

Reduzierung von Gefahrenstoffen

Dieses Gerät und das gesamte elektrische Zubehör sind kompatibel zu anwendbaren lokalen Richtlinien zur Beschränkung der Anwendung bestimmter Gefahrenstoffe in elektrischer und elektronischer Ausrüstung, wie z. B. die Richtlinien zu REACH, RoHS und Batterien (soweit eingeschlossen) usw. der EU. Konformitätserklärungen zu REACH und RoHS finden Sie auf unserer Webseite <http://consumer.huawei.com/certification>.

Einhaltung der EU-Bestimmungen

Erklärung

Huawei Technologies Co., Ltd. erklärt hiermit, dass dieses Gerät H122-373 den wesentlichen Anforderungen und anderen relevanten Bestimmungen der Richtlinie 2014/53/EU entspricht. Die aktuelle, gültige Version der DoC (Declaration of Conformity) ist unter <http://consumer.huawei.com/certification> abrufbar.

Dieses Gerät darf in allen Mitgliedstaaten der EU betrieben werden.

Beachten Sie bei der Nutzung des Geräts die nationalen und lokalen Vorschriften.

Die Nutzung dieses Geräts ist möglicherweise je nach Ihrem lokalen Mobilfunknetz beschränkt.

Beschränkungen des 2,4-GHz-Frequenzbandes:

Norwegen: Dieser Unterabschnitt gilt nicht für das Gebiet in einem 20-km-Radius von der Mitte von Ny-Ålesund.

Beschränkungen des 5-GHz-Frequenzbandes:

Nach Artikel 10 (10) der Richtlinie 2014/53/EU zeigt die Verpackung, dass dieses Funkgerät bei der Bereitstellung in den folgenden Märkten einigen Einschränkungen unterliegt: Belgien (BE), Bulgarien (BG), Tschechische Republik (CZ), Dänemark (DK), Deutschland (DE), Estland (EE), Irland (IE), Griechenland (GR), Spanien (ES), Frankreich (FR), Kroatien (HR), Italien (IT), Zypern (CY), Lettland (LV), Litauen (LT), Luxemburg (LU), Ungarn (HU), Malta (MT), Niederlande (NL), Österreich (AT), Polen (PL), Portugal (PT), Rumänien (RO), Slowenien (SI), Slowakei (SK), Finnland (FI), Schweden (SE), Großbritannien (GB), Türkei (TR), Norwegen (NO), Schweiz (CH), Island (IS) und Liechtenstein (LI).

Die WLAN-Funktion dieses Gerätes ist auf den Einsatz in Innenräumen beschränkt, wenn es im Frequenzbereich 5150 bis 5350 MHz betrieben wird.

ErP-Produktinformationen

Die Huawei Technologies Co., Ltd. erklärt hiermit, dass ihre Produkte der ErP(Energy-related Products)-Richtlinie 2009/125/EC entsprechen. Detaillierte ErP-Informationen sowie die von der Kommissionsverordnung geforderten Nutzerhandbücher finden Sie auf: <http://consumer.huawei.com/en/certification>.

Frequenzbänder und Leistung

(a) Frequenzbänder, in denen das Funkgerät betrieben wird: Einige Bänder sind möglicherweise nicht in allen Ländern oder Regionen verfügbar. Wenden Sie sich für weitere Details bitte an Ihren lokalen Netzbetreiber.

(b) Maximaler Hochfrequenzstrom, der in den Frequenzbändern für den Betrieb des Funkgeräts übertragen wird: Der maximale Strom für alle Bänder liegt unter dem in der jeweiligen harmonisierten Norm angegebenen Höchstgrenzwert.

Für dieses Funkgerät gelten folgende Nenngrenzwerte für Frequenzband und (abgestrahlte und/oder leitungsgeführte) Sendeleistung: LTE Band 1/3/7/8/20/28/34/38/40: 25.7 dBm, LTE Band 42/43: 26 dBm, 5G NR n1/n3/n7/n28/n38/n40/n41/n77/n78/n80/n84: 29 dBm, Wi-Fi 2.4G: 20 dBm, Wi-Fi 5G: 5150-5350 MHz: 23 dBm, 5470-5725 MHz: 30 dBm.

Informationen über Zubehör und Software

Einige Zubehörteile sind in einigen Ländern oder Regionen optional. Optionales Zubehör ist bei Bedarf bei einem lizenzierten Händler erhältlich. Folgendes Zubehör wird empfohlen:

Adapter: HW-120200X01 (X steht für die verschiedenen verwendeten Steckertypen, die je nach Region vom Typ C, U, J, E, B, A, I, R, Z oder K sein können.)

Das Produkt weist die Softwareversion 10.0.5.7(H612SP3C00) auf. Zur Behebung von Fehlern oder Verbesserung von Funktionen werden nach der Produktfreigabe Softwareaktualisierungen vom Hersteller veröffentlicht. Alle vom Hersteller veröffentlichten Softwareversionen wurden überprüft und entsprechen nach wie vor den relevanten Vorschriften.

Alle HF-Parameter (z. B. Frequenzbereich und Ausgangsleistung) sind für den Benutzer unzugänglich und können nicht von diesem geändert werden.

Aktuelle Informationen über Zubehör und Software finden Sie in der DoC (Declaration of Conformity) unter <http://consumer.huawei.com/certification>.

Bitte besuchen Sie <http://consumer.huawei.com/en/support/hotline> für die kürzlich aktualisierte Hotline-Nummer und E-Mail-Adresse in Ihrem Land oder Gebiet.



31500ELQ_01